

Документ подписан простой электронной подписью
Информация о владельце:
ФИО: Зекрин Фанави Хайбрахманович
Должность: Ректор
Дата подписания: 03.11.2023 11:35:19
Уникальный программный идентификатор:
8d1b39193cdad8918b8873b6591d9ef237c1a2d2

**ФЕДЕРАЛЬНОЕ ГОСУДАРСТВЕННОЕ БЮДЖЕТНОЕ
ОБРАЗОВАТЕЛЬНОЕ УЧРЕЖДЕНИЕ ВЫСШЕГО ОБРАЗОВАНИЯ
«ЧАЙКОВСКАЯ ГОСУДАРСТВЕННАЯ АКАДЕМИЯ ФИЗИЧЕСКОЙ
КУЛЬТУРЫ И СПОРТА»
(ФГБОУ ВО «ЧГАФКиС»)**

Кафедра Туризма, менеджмента и оздоровительных технологий

**Методические материалы по выполнению курсовой работы по
дисциплине
«Ивент-менеджмент»
Для обучающихся очной и заочной формы обучения по направлению
подготовки
49.03.01 Физическая культура, профиль «Менеджмент в физической культуре
и спорте»**

Разработчик: Сапогова С.В., к.э.н., доцент
Рассмотрено на заседании кафедры ТМиОТ
Протокол от «19» апреля 2022 г. № 13

Чайковский 2022

СОДЕРЖАНИЕ

ВВЕДЕНИЕ	3
1. ОРГАНИЗАЦИОННО-МЕТОДИЧЕСКИЕ УКАЗАНИЯ	5
1.1 Структура и требования к оформлению курсовой работы	5
1.2 Порядок предоставления и защиты курсовой работы	8
1.3 Критерии оценки курсовой работы	8
2. ТЕМА И СОДЕРЖАНИЕ КУРСОВОЙ РАБОТЫ	10
3. Список рекомендуемой литературы	11
Приложение	12

ВВЕДЕНИЕ

Курсовая работа – один из основных видов самостоятельной работы студентов который выполняется ими в конце изучения дисциплины на базе рабочих материалов, собранных во время ее изучения. К моменту выполнения курсовой работы студенты должны прослушать на лекциях, а также самостоятельно изучить основную часть теоретического курса, содержащую сведения об управлении мероприятием в индустрии спорта и туризма. Эти знания студенты должны продемонстрировать при выполнении курсовой работы.

Курсовая работа одна из форм проверки и оценки усвоенных знаний, получения информации о характере познавательной деятельности, уровне самостоятельности и активности студентов в учебном процессе.

Самостоятельная работа студента, направленная:

- на закрепление, углубление и обобщение знаний по дисциплине;
- формирование навыков самостоятельной работы с различными видами источников по заданной проблеме (теме);
- формирование навыков подбора, обработки и систематизации материала (информации) по заданной тематике;
- формирование навыков обобщения, формулирования выводов и оформления их в различной форме (текст, таблицы, графики, схемы);
- формирование навыков организации физкультурно-спортивных услуг.

Курсовая работа по дисциплине «Ивент-менеджмент» направлена на формирование, закрепление и оценку уровня сформированности следующих компетенций:

- Способен организовать совместную деятельность и взаимодействие участников деятельности в области физической культуры и спорта (ОПК-10);
- Способен осуществлять организацию и судейство соревнований по избранному виду спорта (ОПК-13).

В результате изучения дисциплины обучающийся должен продемонстрировать следующие результаты освоения:

Знать:

- основные положения управленческих наук.

Уметь:

- организовывать и проводить массовые физкультурные и спортивно-зрелищные мероприятия;
- организовывать и проводить в доступных формах научные исследования в сфере профессиональной деятельности;
- анализировать физкультурно-спортивные мероприятия с учетом действующих норм и правил безопасности для участников, зрителей и обслуживающего персонала.

Владеть:

- методами и средствами сбора, обобщения и использования информации об организации и проведении массовых физкультурных и спортивно-зрелищных мероприятий;

- навыками рационального использования современной компьютерной техники.

Курсовая работа по дисциплине «Ивент-менеджмент» выполняется студентом в течение семестра самостоятельно на основе изучения и анализа лекций, учебной и научной литературы, законодательства РФ и материалов, характеризующих сферу физической культуры, спорта и туризма, деятельность спортивных организаций.

Курсовая работа является формой текущего контроля и оценки знаний и навыков студента. Данный вид контроля позволяет объективно оценить уровень подготовленности и самостоятельности студента по изучаемой дисциплине, поэтому выполнение курсовой работы является обязательным условием для допуска к зачету с оценкой по дисциплине.

1 ОРГАНИЗАЦИОННО-МЕТОДИЧЕСКИЕ УКАЗАНИЯ

1.1 Структура и требования к оформлению курсовой работы

Курсовая работа должна быть оформлена согласно требованиям, предъявляемым к данному виду работы.

Необходимые требования для оформления контрольной работы:

- титульный лист (приложение А);
- оглавление;
- основная часть (изложение теоретического и практического материала);
- список литературы (приложение Б);
- приложение (фотоотчет с массовых физкультурных и спортивно-зрелищных мероприятиях).

Кроме того, к текстовому варианту курсовой работы прилагается электронная версия.

Оглавление. Курсовая работа обязательно должна иметь оглавление, т. е. перечень всех заданий, содержащихся в работе, с указанием страниц их начала. В курсовой работе оглавление идет после листа задания. В качестве примера по оформлению содержания можно использовать оглавление к данным Методическим указаниям.

Основная часть (изложение теоретического материала). Задание на курсовую работу (например, содержание вопросов темы курсовой работы) включается в текстовую часть после титульного листа и нумеруется.

Структура основного текста курсовой работы представляет собой полный ответ на поставленные теоретические и практические вопросы, представленные в содержании, на основе изучения литературных источников. В работе следует обязательно делать сноски в квадратных скобках на источник из списка литературы. Заключение основного текста курсовой работы должно заканчиваться заключением.

Страницы курсовой работы нумеруются арабскими цифрами, номер ставится в правом нижнем углу, отсчет начинается с титульного листа, но на первой странице номер не ставится. Аналогично считаются, но не нумеруются страницы, на которых начинаются оглавление и список литературы.

Если в курсовой работе присутствуют схемы, таблицы, графики, диаграммы или другие материалы, отражающие результаты работы студента, то все таблицы, графики, схемы, рисунки должны быть пронумерованы, иметь названия и ссылки в тексте (приложение В).

Иллюстрации (кроме таблиц) обозначаются словом «Рисунок», нумеруются последовательно арабскими цифрами. Номер иллюстрации помещают ниже самого рисунка. Если в контрольной работе приведена

одна иллюстрация, то ее не нумеруют и слово «Рисунок» не пишут. Иллюстрации должны иметь четкое воспроизведение. При необходимости иллюстрации снабжают пояснительными данными (под рисуночный текст).

Цифровой материал должен быть логически обобщен и представлен в виде таблиц. Таблицы нумеруются последовательно арабскими цифрами. В левом верхнем углу помещают надпись «Таблица» с указанием номера таблицы и соответствующим заголовком. Если в контрольной работе одна таблица, ее не нумеруют и слово «Таблица» не пишут. При переносе таблицы на другой лист пишут в правом верхнем углу: «Продолжение (окончание) таблицы - 1». Заголовки граф таблиц начинаются с прописных букв, подзаголовки – со строчных. Текст в шапке таблицы может быть заменен символами, если они пояснены в тексте контрольной работы. Делить графы по диагонали не рекомендуется. Нумерация граф таблицы не допускается, за исключением случаев, когда в тексте имеются ссылки на них или переноса таблицы на другой лист. При необходимости нумеруются строки. Не допускается отрывать название таблицы и заголовки граф от самой таблицы.

В таблице не должно быть пустых граф, если цифровое значение отсутствует, то в графе ставят прочерк или «0» или пишут «нет данных». Не допускается замена кавычками повторяющейся в таблице цифры. Если все показатели в таблице выражены в одной и той же единице измерения, то ее обозначение отражают в названии таблицы, в противном случае единицы измерения указывают в строках и/или графах заголовка.

Текст курсовой работы должен быть содержательным и ёмким. Работа не должна заключаться в дословном переписывании учебных пособий, литературных и интернет источников.

Список литературы. В список литературы включаются все источники (в том числе интернет источники), которые были изучены и использованы при выполнении работы. Список литературы следует приводить в алфавитном порядке, ориентируясь на фамилию автора или название книги (статьи). В тексте должны быть ссылки на номер источника в библиографическом списке, например, [1].

Библиографический список содержит не менее 15 источников.

Приложение. К тексту курсовой работы как иллюстративный материал могут быть выполнены «Приложения» в виде графиков, схем, таблиц, диаграмм и т.д. Приложение должно иллюстрировать, дополнять, объяснять информацию, изложенную в работе (в основном тексте делаются сноски или ссылки на него). Каждое приложение начинается на новой странице, на которой в правом углу пишется слово «Приложение», рядом указывается буквенное отображение А, Б, В и т.д. Если приложение продолжается на следующем листе, то делается запись - продолжение приложения.

Требования к оформлению курсовой работы

1. Курсовая работа должна быть представлена в печатном виде. Для компьютерной верстки - полуторный интервал, размер шрифта 14, гарнитура Times New Roman. Параметры страницы формата А 4: верхнее поле - 20 мм., нижнее поле - 20 мм., левое поле - 30 мм., правое поле - 15 мм.

2. Нумерация страниц производится в нижней части листа (посередине). 1-я страница - титульный лист - не нумеруется. Все страницы курсовой работы, кроме титульного листа нумеруются арабскими цифрами.

3. Выравнивание текста на листах должно производиться по ширине строк.

4. Заголовки разделов, заключение, список литературы, приложение набираются прописным полужирным шрифтом посередине строки, в конце точка не ставится.

5. Не допускаются подчеркивание заголовка и переносы в словах заголовков.

6. Расстояние между заголовком и следующим за ней текстом, а также между главой и параграфом составляет 2 интервала.

7. Иллюстрации, рисунки, чертежи, графики, фотографии, которые приводятся по тексту работы, должны иметь сквозную нумерацию (например, рисунок -1).

8. Ссылки на литературные источники оформляются в квадратных скобках, где указывается порядковый номер источника по списку литературы.

9. Объем курсовой работы в среднем - 30-35 страниц формата А4, набранных на компьютере на одной (лицевой) стороне.

10. В списке использованной литературы должно быть не менее пятнадцати источников, в том числе и интернет источники.

11. Требования к оформлению фотоотчета. Фотоотчет должен содержать: название спортивно-зрелищного мероприятия, справочные сведения о спортивно-зрелищном мероприятии (место и сроки проведения, краткое описание спортивно-зрелищного мероприятия), краткое описание организации и проведения спортивно-зрелищного мероприятия, выводы по совершенному мероприятию.

Фотоотчет должен содержать достаточное количество фотографий, подтверждающих участие обучающегося. Все фотографии должны иметь привязку к тексту и подписи, позволяющие опознать изображенный объект без обращения к тексту. Не допускается публикация однотипных фото, где подряд изображены одни и те же люди/предметы/интерьер с минимальным отличием в мимике/позе/освещении.

Фотоотчётом являются 5 фотографий (минимум), выполненных рабочей группой в ходе организации и проведения или участия в спортивно-зрелищных мероприятиях. Фотоотчёт должен содержать фотографии в формате *.jpeg.

Создания технического устройства (или макета). При этом на фотографиях должны присутствовать участники спортивно-зрелищного события, его атрибутика и его компоненты.

1.2 Порядок предоставления и защиты курсовой работы

Порядок предоставления курсовой работы. Готовую курсовую работу для проверки студент представляет преподавателю дисциплины в электронном виде.

Возможна передача курсовой работы посредством Электронной информационно-образовательной среды ЧГАФК, электронной почты на e-mail кафедры ТМиТ tmiot@chafkis.ru с последующим представлением бумажного варианта.

Если курсовая работа выполнена правильно и соответствует предъявляемым требованиям, она допускается к защите.

Защита курсовой работы. Защита работы может проходить в разных формах:

- *в форме собеседования.* Автор работы выступает с коротким сообщением (5-7 мин.), в ходе которого освещает состояние проблемы, результат работы с источниками, заключение и предложения. После доклада студент отвечает на вопросы;

- *в заочной форме.* Когда работа, соответствует требованиям преподавателя, ведущим дисциплину. Студент должен ответить на вопросы преподавателя. В случае, если у преподавателя нет замечаний к курсовой работе, она может быть зачтена без защиты.

Студент, не представивший в установленный срок курсовую работу или не защитивший ее, к зачету по дисциплине не допускается.

1.3 Критерии оценки курсовой работы

Подготовленная и оформленная в соответствии с требованиями курсовая работа оценивается преподавателем по следующим критериям:

- достижение поставленной цели и задач исследования (новизна и актуальность поставленных в курсовой работе проблем, правильность формулирования цели, определения задач исследования, правильность выбора методов решения задач и реализации цели; соответствие выводов решаемым задачам, поставленной цели, убедительность выводов);

- уровень эрудированности автора по изученной теме (знание автором состояния изучаемой проблематики, цитирование источников, степень использования в работе результатов исследований);

- личные заслуги автора курсовой работы (новые знания, которые получены помимо образовательной программы, новизна материала и рассмотренной проблемы, научное значение исследуемого вопроса);

- культура письменного изложения материала (логичность подачи материала, грамотность автора);

- культура оформления материалов работы (соответствие работы всем стандартным требованиям);

- знания и умения на уровне требований стандарта данной дисциплины: знание фактического материала, усвоение общих понятий и идей;

- степень обоснованности аргументов и обобщений (полнота, глубина, всесторонность раскрытия темы, корректность аргументации и системы доказательств, характер и достоверность примеров, иллюстративного материала, наличие знаний интегрированного характера, способность к обобщению);

- качество и ценность полученных результатов (степень завершенности реферативного исследования, спорность или однозначность выводов);

- использование научных литературных источников.

Объективность оценки работы преподавателем заключается в определении ее положительных и отрицательных сторон, по совокупности которых он окончательно оценивает представленную работу.

При положительном заключении работа допускается к защите, о чем делается запись на титульном листе работы.

При отрицательной рецензии работа возвращается на доработку (с указанием замечаний и рекомендаций) с последующим представлением на повторную проверку с приложением замечаний, сделанных преподавателем.

Студент, не подготовивший курсовую работу, считается не выполнившим учебный план и не может быть допущен к зачету.

2 Тема и содержание курсовой работы

Тема курсовой работы «Создание спортивного ивент-мероприятия»

Курсовая работа должна иметь 2 главы:

1. Характеристика объекта исследования. Курсовая работа выполняется применительно к какому-либо спортивному или социальному объекту, представляющему собой общественную систему с определенными закономерностями функционирования и развития.

В первой главе приводится характеристика организации, на базе которой проходит событие. Задача студента исследовать объект как систему, выявив имеющиеся проблемы и предложить варианты их решения.

Основное содержание курсовой работы должно содержать следующий иллюстративный материал:

- схемы организационных структур, ответственных за спортивную деятельность в организации;
- существующие и перспективные планы (в табличной или иной форме).

Приводится обоснование создания ивент – мероприятия в данной структуре.

2. Создание ивент – мероприятия (в избранном виде спорта)

Разработка мероприятия – это работа по созданию последовательного алгоритма действий способных эффективно решить поставленную задачу. Разработка ивента включает определенные этапы. Планирование, разработка и подготовка события представляют собой проект, который определяет конечный результат проведения мероприятия.

В 2 главе необходимо разработать проект ивент – мероприятия в разрезе этапов его подготовки и реализации.

В целом, по результатам исследования должна быть разработана структурно-функциональная модель процесса создания ивент – мероприятия спортивной направленности.

Раскрытие содержания темы необходимо отразить на 30-35 страницах.

3 Список рекомендуемой литературы

1. Алексеев С.В. Правовые основы профессиональной деятельности в спорте: учебник для вузов / С.В. Алексеев. - М. : Советский спорт, 2013. – 517 с.
2. Галкин В.В. Экономика спорта и спортивный бизнес. [Текст], - Гриф. – М. Кнорус, 2009. – 329с.
3. Макеева В.С. Теория и методика физической рекреации: учебное пособие для студентов высших учебных заведений / В.С. Макеева, В.В. Бойко. – М.: Советский спорт, 2014. – 152 с.
4. Мельникова Л.В. Условия развития спортивного ориентирования как вида спорта для всех на муниципальном уровне: монография / Л.В. Мельникова, И.А. Мокрушина. – Пермь, Издательско-полиграфический комплекс «ОТ и ДО», 2015, - 180 с.
5. Мельникова Л.В., Новокрещенов В.В., Мельников Д.А. Организационно-педагогические условия развития спортивного ориентирования как вида спорта для всех: монография. - Ижевск: ИжГТУ, 2013.
6. Мельников Д.А., Умеров А.В., Шалаев С.В. Безопасный отдых и туризм: для студентов вузов: Учебное пособие. - Ижевск, УдГУ, 2006.
7. Ю.Н. Федотов, И.Е. Востоков. Спортивно-оздоровительный туризм: учебник. - М.: Сов. Спорт, 2008. – 464 с.
8. Справочно-правовая система «Консультант Плюс»

ПРИЛОЖЕНИЕ

Приложение А

*Форма титульного листа
курсовой работы
по дисциплине*

ФЕДЕРАЛЬНОЕ ГОСУДАРСТВЕННОЕ БЮДЖЕТНОЕ ОБРАЗОВАТЕЛЬНОЕ
УЧРЕЖДЕНИЕ ВЫСШЕГО ПРОФЕССИОНАЛЬНОГО ОБРАЗОВАНИЯ
«ЧАЙКОВСКАЯ ГОСУДАРСТВЕННАЯ АКАДЕМИЯ ФИЗИЧЕСКОЙ КУЛЬТУРЫ И
СПОРТА»
(ФГБОУ ВО «ЧГАФКиС»)

Кафедра Туризма, менеджмента и оздоровительных технологий

КУРСОВАЯ РАБОТА

по дисциплине «ИВЕНТ-МЕНЕДЖМЕНТ»

Тема: «СОЗДАНИЕ СПОРТИВНОГО ИВЕНТ – МЕРОПРИЯТИЯ»

Выполнил студент группы _____ (Ф.И.О.)

Проверила к.э.н., доцент _____ Сапогова С.В.

г. Чайковский, 20__ г.

1 Пример оформления таблицы

Таблица 1 – Динамика участия населения муниципального района в массовых физкультурно-спортивных мероприятиях

Физкультурно-спортивные мероприятия	Год				
	2018	2019	2020	2021	2022
	Количество участников				
Лыжня России	2500	2000	1800	1500	1200
Кросс наций	600	770	570	550	320
Оранжевый мяч	200	180	175	-	-
Фестиваль по гребле на лодках класса «Дракон»	180	270	450	576	180
Л/атлетическая эстафета	416	468	450	460	350
Российский азимут	-	-	87	478	565

2. Пример оформления рисунка

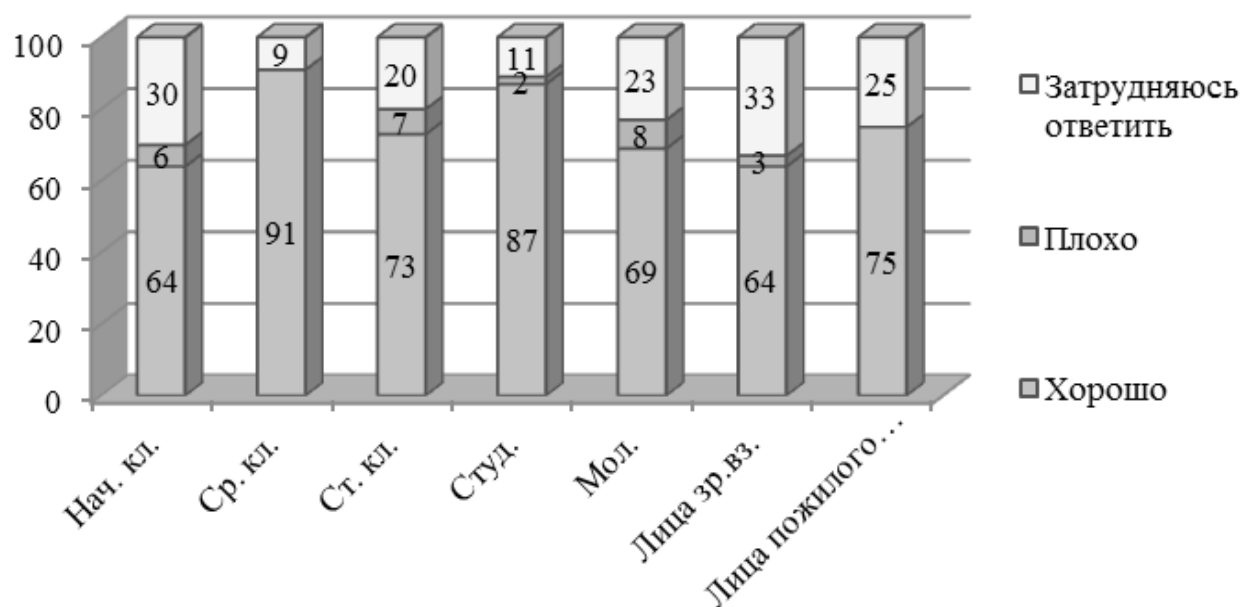


Рисунок 1 – Отношение населения муниципального образования к развитию спортивного ориентирования как виду спорта для всех